



2007.1.1.

# さわやがインフォメーション

## ASA三ツ境北部 Vol.105

〒241-0816旭区笹野台4-65-12  
TEL:0120-57-0843 FAX:391-7357

### 川柳コンテスト!

11件のべ19個の川柳が集まりました。お気に入りが見つかったら、番号を書いてお送りください。(プレゼント応募と一緒に結構です)

今年こそ、でまた新年

今年も元旦に、何か目標をたてるのでしようね。そして大みそかに「今年もダメだったか」と反省するの、返してトシを重ねて行きます。よいお年を。(金が谷のNさん)

談合を 断固やらない 世でありたい

知事、役所 金銭感覚麻痺してる

山が減り 宅地が増える 今宿町

旭区の ほうが広いか 「三ツ境北部」

字余り。ASAのこと! そうですね。言われてみれば、ちょっと変かも。ほとんど旭区です。

「大」栄え 中「小」不平 今時世 企業も民も

めでたさも 中くらい 以下なりおらが家 実感! 実感! 東希望が丘のMさん

髪のと 年金常に減り続け 今宿のTさん

定年後 スーパー値段が プロになり!! 主夫

ダイエットわかって いるのに又食べる!! 中尾のAさん

今年こそ 食べ過ぎないぞ 決心す 太ったかなだれも 見てない心配ない

腹筋励み 今に見てると 鏡見る

笹野台のIさん

リタイア後 前世は親子かトラと父

トラとは我家の飼い猫、ホットカーペットの上で同じ格好で一人と一匹 昼寝中 東希望が丘のHさん

化粧おえ 老眼鏡で 再確認 中尾のIさん

枯葉かな? 掴んだら ギャー! 大きな蛾 加齢と共に目がどんどん悪くなり、こんな失敗はしょつ中です。 今宿のTさん

さわインが届いて 月日の速さ知る プレゼント 当選数とにらめっこ 笹野台のNさん

時差ボケで 認知症を 忘れてる 海外出張される位なら認知症ではありませぬ。 初笑いになりましたか? 色々考えさせられる句、ほのぼのとした句もあり、 中尾のTさん

## ひだまり日記 No.90

皆様明けましておめでとございます。今年もひだまり日記をどうぞよろしくお願ひ申し上げます。新年初めは難しい話はやめて、ひだまりのデザイナーの様子をお話します。

特定非営利活動法人ひだまりは、一ヶ所のデザイナー事務所を持っています。平成14年開所の「ひだまり」は中尾1丁目(中尾町会館のそば)、平成17年12月開所の「ひだまり荘」は今宿町(中尾商店街のそば)にあります。ごく普通の一軒家をお借りしています。一日の定員は8人ですが、マンツウマンに近い状況が望ましいので、出来るだけ5人までにしてあります。

一日の決まったプログラムはありません。大きなイベント(ぶどう狩り・芋ほり・旅行など)はスタッフが予定を立てますが、普段は皆様のご様子をお話し合せて、お茶飲みの時間に皆さんで話し合せて決めます。話し合いには新聞の折込チラシが役立ちます。シャトレーゼのケーキが安い、ズーラシアで「ヤブ犬」が生まれた、トイレクイックルが安い...など。そんなお十時の時間を過ごします。

入浴をされる方はお一人づつ、家庭風呂でお好きなように入りたいいただきます。熱めのお湯がお好きな方、カラスの行水の方、歌いながら、思いつく話をしながら、お話しください。

「ひだまり」は昼食メニューを二週間分、皆様がお召し上がりしたい物を取り入れながら決めます。「ひだまり荘」はその日、冷蔵庫・冷凍庫にある材料をメンバーさん方にお知らせして日々献立を決めます。台所に立つことがお好きな方には昼食の準備・調



理・片付けを手伝っていただきます。初めは大人数の食事作りは難しいとおっしゃいますが、すぐに馴れて私達より適確な分量で作ってくださいます(私達はたくさん作ってしまつので多目三姉妹といわれています)。寒い時期は鍋物がたびたび食卓にのぼります。庭で出来た野菜、家庭菜園が趣味のボランティアさんからの差し入れも食材として登場します。

台所でも何人も人が動いていて、お風呂から出ていらした方が気持ちよさそうに座っていらつしやる、こんな光景は大家族の暮らしのようで私はずっと幸せな気持ちになります。

昼食の後片付けが終わって、その日特に外出の予定を立てなかったときは、庭仕事・編み物・マジシャン・ジグソーパズルなど、お好きな時間をのんびりお過ごしください。

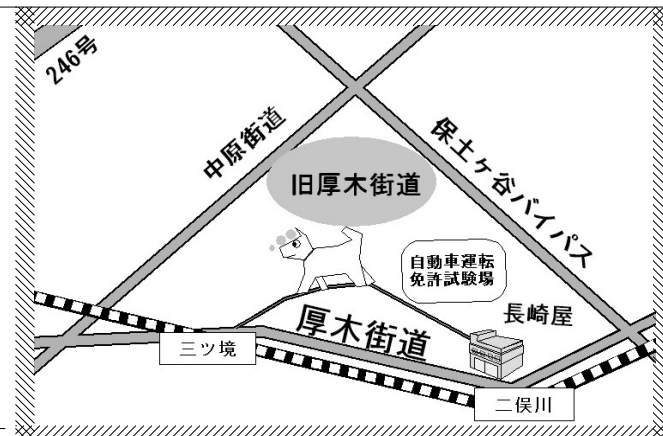
こたつやマッサー・ジチェアでウトウトお昼寝されるかたもいらつしやいます。太り気味のねこ達がメンバーさんのお膝やお腹の上で気持ちよくお昼寝させていたたりもします。

雨や雪・寒さ暑さがきびしくない日は散歩にも出ます。お一人お一人の体力に合わせて距離やコースを選びますが、四季折々の花や木・小鳥や虫を楽しみ、地域の方々に声をかけたいかながら楽しく歩いておられます。上り下りが多いこの町での散歩はきついに思いますが、体にある程度の負荷をかけることは身体機能を維持するには何より良いのです。安全さえ確保できればお散歩は最高です。 中尾商店街では

特定非営利活動法人 ひだまり  
中尾1-32-12  
Tel:045-391-8999  
Fax:045-391-8983  
ホームページ http://www5.ocn.ne.jp/hidamari/

「意外と知らない地元の歴史」その2  
**旧厚木街道は大山詣での道だった**

旭区の幹線道路の厚木街道（県道横浜厚木線）は相鉄線とほぼ平行に直線的に旭区役所から瀬谷区の三ツ境につながっています。実はこの道は昭和11年に完成した新道で、それまで二俣川から三ツ境にかけては読者の皆さんに生活道路として利用されている旧厚木街道（愛称道路）が幹線道路でした。



でも道沿いに集落は三ツ境駅近くまでありませんでした。藤和マンションを過ぎると道は少し下り右手が笹野台になります。昭和40年代までこのあたりは両側に陸稲や芝の畑が広がり、道端には肥料用の「肥溜め」があったのを覚えています。江戸時代に開墾されたという密経新田の一部だったかと思われます。それから旧厚木街道は三ツ境駅近くの踏み切り付近で現在の厚木街道に合流しますが、さらには現在の大和市方面で大山道といわれた矢倉沢往還（現国道246号線）につながっていました。

旧厚木街道について緑区在住の郷土史家 相澤雅雄さんに聞いてみました。

何で遠回りの尾根筋に旧厚木街道が出来たのでしょうか。地図やコンパスのない昔の旅人には現在位置を確認するのは目視しかありません。目印となる山が見える高台を通るルートが昔は一般的でした。また、低地は湿地や川で通れない場合もあり、外的からならわれないという理由もありました。

旧厚木街道はどんな役割をもっていたのですか

江戸時代には厚木方面と横浜中心部をつなぐ物流として、特に村からの年貢を保土ヶ谷宿に運ぶ道として使われたと思われる

二俣川駅北口の長崎屋の裏からこの道は始まっています。江戸時代の「新編武蔵風土記稿」には「二俣川村に一条の往還あり神奈川宿より相州へ達する道あり」と書かれ、「四方坂は坂の上で高峻の地、眺め良し」という地名も出てきます。

道は登り坂で幅は約5メートル、二俣川小の入り口を過ぎ5分6分さらに上ると右手に中尾小への分岐があり、前方が急に開け丘の上に出ます。天気が良いといきなり正面に真っ白い富士と三角形の稜線の大山が目の前に見えてきます。ここが「新編武蔵風土記稿」の「四方坂」といわれています。

ここから道はしばらく大山を望む尾根筋の平坦になり、右手奥には県の公文書館の緑を見ることが出来ます。この公文書館所蔵の二俣川村絵図（和田家文書）でも村の東西を結ぶこの道が一番太く描かれており、少くとも江戸時代には村の幹線道路として西の厚木方面と東の保土ヶ谷宿、神奈川宿をつなぐ役割を持っていたようです。

大山との関係は、今まではあまり注目されていませんでしたが、江戸時代の大山参詣は大きな社会影響をもっていました。大山街道は国道246号線が有名ですが、それにつながる枝線がいくつもありました。各村村からは雨乞いや無病息災などを願って講を組織して多くの人が徒歩で参詣しました。旧厚木街道は大山道のひとつとして保土ヶ谷方面からの大山詣でのルートであったと思われる



（ペンネーム：ムロコ48）

**プレゼントは  
終了しています**

先月号の人気プレゼントベスト1

商品名	当選枠	応募数	倍率
1 「パンタン」のクリスマスケーキ	5	126	25.2
2 「増田屋」の年越しそば	4	34	8.5
3 「加富良」のお食事券	10	62	6.2
4 横浜FC最終戦	5	27	5.4
5 映画「007/カジノロワイヤル」	10	50	5.0
6 CD「金賞の響き」	7	21	3.0
7 お菓子入りクリスマスブーツ	30	66	2.20
8 再興「院展」	22	48	2.18
9 サザエさんカレンダー	50	73	1.5
10 サンリオピューロランド	17	21	1.2

第一希望の登録のみを集計（応募総数741件）

**イ・歌 舞 伎 座**  
 三月公演  
**『二月大歌舞伎』**（仮）  
 出演：藤十郎、菊五郎他

**口・新橋演舞場**  
 三月公演  
**『ミュージカル 阿国』**  
 出演：木の実ナナ他

「ご招待応募申込ハガキ（2枚分）」ご希望の方へ、申込専用ハガキを「ご希望の方は、イ・口希望」とご記入の上、さわイン宛へお申し込み下さい。プレゼント希望と併記で構いません。昼・夜希望があればご記入下さい。

十分な入荷を予定しておりませんが、在庫不足の場合は抽選となりますのでご了承下さい。



就職祝い、卒業記念などにどうぞ！

朝日現代用語 11月2日発売

**知恵蔵 2007** 予備2,650円(税込) B5ワイド判 総1,196ページ

**豪華3大付録!**

- 知っておきたい 日本語常識ドリル550問
- 知恵蔵手帳2007
- 綴込み付録 壁貼り型大判世界/日本全国図

お求めはASA(朝日新聞サービスアンカー)でどうぞ。朝日新聞社

お知らせ  
 古紙回収は1月14日(日)  
 休刊日は1月2日(火)  
 です。

あげます・くださいコーナー

前回は残念ながら「あげます」【おめでとうございます！】共、お申し込みがありませんでした。(泣)何とか続けたいですね。物品の状態や大きさ、希望、画像など詳しくお知らせ下さると助かります。

あげます！

2帖用のホットカーペット  
汚れが多少ありますが、まだ使えます。取りに来て下さる方に差し上げます。  
(金が谷のTさん)

アンパンマンのすべり台  
アンパンマンの  
ミニデスク(イス付き)  
ボールプール  
(ボール100個付き)  
金魚の遊具  
(木馬のように自分でゆらす遊具・プラスチック製)  
ホットプレート  
以上取りに来て下さる方に  
(中尾のSさん)

タイヤチェーン  
155/60R13マチで使った  
ました。2回使用ですが、ちよつとサビてます。簡単に装着出来る台も一緒に。  
(中尾のSさん)

前だっこひも  
(中尾のKさん)

ください！

児童用の本  
(東希望が丘のMさん)

応募方法

プレゼント応募と一緒に結構です。受付期間もプレゼント応募期間に準じます。  
(今回は、1月5日まで)  
締切後、一括で、お申込者の氏名・住所・電話番号等をお知らせします。(当店の仲介作業はここまで)  
投稿者さまに、選んでいただき、ご連絡が入ります。  
締切後1週間以内(今回は1月12日まで)にご連絡がない場合は、選考漏れとご解釈ください。特別に連絡は差し上げません。以上、ご理解いただけただ方は、ご住所・氏名・品物の番号と品物名・連絡可能時間・方法等を書いて、当店までお申し込みください。

受験を強力サポート  
朝日小学生新聞!



- 月曜を除く毎日発行
- プランケット判カラー8ページ
- 月ぎめ1,570円(税込み)

別刷りの「受験特集」も月1回発行。役立つ体験談や情報満載。「週刊ママタイムズ」では「教育ナビ」で保護者へアドバイス。学力を伸ばすには「ザ・ドラゴンコース」週3回4科目の演習問題「漢字クイズ工場」で部首やことわざをクイズ形式で学べます。

朝日新聞読者専用さわインページ  
クイズ三ツ境北部がきました

ASA三ツ境北部が、地元  
の商店や人物等を知って  
いただく、ある事柄を取り上  
げ、毎号クイズを出します。  
正解の方にハッピー券を送付し  
ます。ハッピー券5枚と引き換  
えに素敵なプレゼントをもち  
く差し上げます。クイズの解  
答は、の「意見」ご感想の次に  
「答え」と記入して下さい。  
締切後の到着はプレゼントと同  
じく正解していても無効ですの  
で、ご注意ください。一家族1つ  
の回答をお願いします。尚、ハッ  
ピー券の再発行は致しませんの  
で、ご注意ください。

- (A) 32人
- (B) 48人
- (C) 51人
- (D) 59人

さて、今月の問題です。  
Q...クリスマススイブにお菓  
子入りブーツプレゼントを持  
つてサンタが30件のお宅にうか  
がいました。では、何人のお  
子さんにお届けできたでしょ  
うか?

前号の問題「加富良」の安達  
オナーは今年でいくつ?  
正解は、  
(B) 37歳 でした。  
215件の回答中、正解された方は、  
128名いらっしゃいます。尚、正解され  
ていても、締切後に到着した方には、  
ハッピー券は発行いたしておりませ  
ん。ご了承ください。

希望商品を選んで  
の用紙(プレゼント  
トカタログ)でこ  
応募ください。  
お手元のない方  
は、ご連絡いた  
だければお届け  
致します。ハッ  
ピー券のプレ  
ゼ

朝日のオススメ書籍

毎月5日、20日発売  
定価780円(全10冊)

毎号付いてる  
キャラクター入りお楽しみシール  
ペーパークラフト  
創刊号には  
ディズニーカレンダーがついてお

年最初の川柳特集  
はいかがでしたか?  
コーナー化しても面  
白いです。短気持  
ちや情景を紡ぐ俳句  
の世界は奥が深い  
ですが、川柳は言葉に  
言葉遊びを楽しんで  
お便りください。  
次号の発行は今月  
末です。焦ってます。

さわイン106号発行は 1月28日(日)です!



シールがいっぱい  
親子でお話しながら  
遊びましょう。

「しらべ隊」隊長コ  
ラム

古代ロマン(その4)  
縄文時代の人たち  
「ドングリ?どうやって食べ  
た?」  
縄文時代前期は海進現象が  
進み、海水が川沿いの低地か  
ら内陸部へ侵入し、気温がい  
ちじるしく上昇した時期であ  
り、このあたりも温帯性の落葉樹  
林が優勢となり、豊かな森林とな  
り、秋にはクリ、ドングリ、トチ



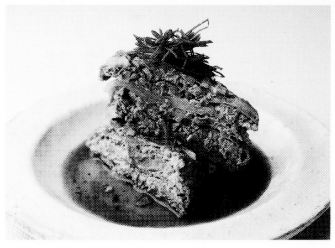
などの実をみよらせ、人々の重要  
な食糧となりました。  
ドングリやトチの実などは、ア  
ク抜きしないと食べられませんが、  
そのために石皿や磨石などが使わ  
れるようになり、ドングリを  
磨石で磨りつぶし、むしろの  
ような編物で作られた袋に入  
れて、水をかけながら漉粉を  
もみ出し、深鉢形土器に沈殿  
させ、天日に干して真石澱粉  
をつくり、パン状やクッキー状に  
焼いて食べたのではないかと考  
えられています。朝食はパンなんて!



前号のヒントは、  
「先月号の人気プ  
レゼントベスト10」  
の中の数字でした。  
今宿のFさんの  
ように、「ヒントは  
これだー!!」と思  
わずガッツポーズ  
!!でしたか?2  
年前に発行した店  
の資料から割り出  
された方も。  
104号のプレ  
ゼント品の宛名ラ  
ベルに、こちらの  
クイズの記号(A  
B C)が入る様に  
なりました。当選  
者には、マーク  
ります。

料理 松田美智子  
撮影 高橋 栄一

### 土鍋を使って 白菜と豚ひき肉の重ね煮



◆材料(4人分)  
白菜…中4個(500g)  
豚ひき肉…300g  
れんこん…300g  
干しいたけ…2枚  
長ねぎ…1/2本  
青ねぎ…適量  
ゆずの皮…適量  
ごま油…小さじ1  
④しょうがのみじん

切り大さじ1、酒  
大さじ2、しょう  
ゆ大さじ1、かた  
くり粉小さじ1、  
塩、こしょう各少々  
⑤チキンスープ1/2  
カップ、しいたけ  
の戻し汁1/2カップ  
⑥水小さじ1、かた  
くり粉小さじ1

1人当たり223kcal 塩分1.5g 30分\*の時間は除く

#### 作り方

- 白菜は芯と葉に切り分ける。
- れんこんは皮をむき、粗くみじん切りにする。干しいたけは、水1カップに10分ほどつけて戻し、粗くみじん切りにする。戻し汁は取っておく。長ねぎはみじん切りにする。
- ポウルに豚ひき肉と④を入れ、粘りが出るまでよく混ぜる。②の野菜を加

え、ざっくりと混ぜ合わせ、種を作る。  
①土鍋にごま油を塗り、①の白菜の芯を2~3枚敷き、③の種1/2量を広げ、白菜の葉2~3枚をかぶせる。さらに、残りの種半量、白菜の芯、種、白菜の葉の順に重ねて軽く押さえる。⑥を回しかけ、ふたをして弱火で約10分煮る。  
④⑤を8等分して皿に盛る。土鍋に残った煮汁に⑥でとろみをつけて重ね煮にかけ、斜め薄切りにした青ねぎと細切りのゆずを飾る。

Rikaさんが転居されましたので、代わりに前号より朝日新聞のミニコミ通信からお届けしております。

### 華麗なる？変身

前号、元店長のレストランオーブン記事にたくさんの励ましと驚きのお便りをいただきました。東希望が丘のWさんより「店長だった方がレストランを始められたと聞いて、全く違う職種に転向というのにびっくりしました。」「金谷のYさんから「子供が小さいので入りにくいのでとりあえず、閉内周辺に働いている友達に紹介しておきました。」など。ありがとうございます。店でも「安達さん、やせたねー。いつ行く？」としばらく話題の的でした。YOKOHAMA Walker 1号にも「加富良」載っていますので、前号見逃した方はチェックしてみてください。

### みんなのこえ

「サザエさんのカレンダーを販売して欲しいです。」(今宿町のHさん)  
「子どもを守る」という活動には「心を守る」という意味も含めた取り組みも必要ですね。明るい未来を想像できる様にすることも人のつとめと感じます。(笹野台のYさん)  
「心を守る」という活動には「心を守る」という意味も含めた取り組みも必要ですね。明るい未来を想像できる様にすることも人のつとめと感じます。

## おしえて！

### ？ クリスマスイルミネーション

(今年は)間に合いませんが、この近辺で素敵なイルミネーションがあったら是非教えて下さい。  
(中尾のSさん)  
スタッフに聞いてみましたところ、一番は旧厚木街道、中尾郵便局から三ツ境方面へ向かい道が細くなったあたりから見えるお宅は毎年すごい！色んなオブジェが見られましたよ。



### ？ 年賀状

この時期、一番頭がいたいことが、年賀状です。皆さんどんな年賀状を作られているのでしょうか？ぜひ、この紙面で紹介して欲しいと思います。  
(金谷のFさん)

### ？ お店情報

三ツ境で入りやすい店(飲食)。体に良い食材を使う店等いろいろな情報をお願いします。  
(今宿町のMさん)

### ？ 楽しめる運動

お店情報がありますが、たいですね。私もお客様の情報で、焼鳥屋さんに行ってみました。三ツ境だけでなく他の地域情報も！という声もありますので、希望が丘、二俣川駅周辺も随時募集。

## 教えてあげる

### ◎ 精米所

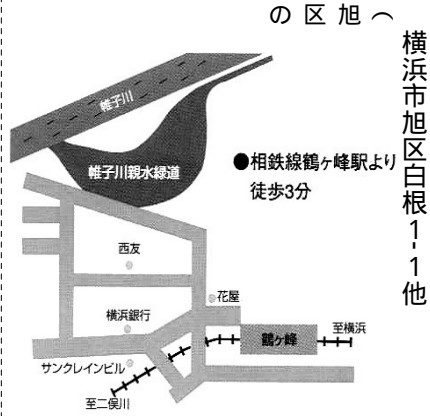
数件の方から情報を頂きました。日吉神社下の厚木街道、手動式信号の所に米の自販機があります。その精米機5kgで100円。玄米は3kg以上でない機械が動かない由、参考になれば幸いです。  
(中尾のIさん)

### ◎ メルカートつおか

横浜市旭区今宿西町289  
(953)9558

### ◎ 紅葉スポット

三ツ境近辺ではないのですが、素敵な場所をご紹介します。鶴ヶ峰駅から徒歩3分で帷子川に沿って雑木林などある「親水緑道」。吊り橋もあります。散歩おススメ公園です。  
(中尾のSさん)



### 「機内食の防腐剤」に関して

「機内食の防腐剤」に関してJAL知人に聞いたところ、「一切、防腐剤は使用してません」とのことです。  
(今宿のMさん)

### 「じゃまのたぬこ」

今年小さな子供が犯罪に巻き込まれる事件や、また小中高のなかのいじめや自殺なども多くありました。とても辛く悲しいことです。世の中どうなってしまうのだらうと考えます。先生がなげなく発した言葉が、子供の心を苦しめていた、自分の気を得るために・・・信じられないことです。人、一人一人がやさしい気持ちをもって色々な人に接して行きたいものです。『いじめられている君へ』の朝日新聞の記事、読ませて

### 【ロマンドールのお雛さま】

12月のおせち料理教室は、またまた、大盛況でした。今月の体験はー  
日時 1月18日(木)  
午前の部 9時~12時  
午後の部 13時~16時  
持ち物 エプロン  
材料費  
小さいお雛さま 1,000円  
大きいお雛さま 2,000円  
いずれかお選びください。  
定員 各5名  
定員になり次第締め切ります。  
大きい方は難しいので講習も2回になります  
が、2000円以上はかかりません。  
午前、午後と続けるか、又は、別の日に来ていただきます。  
(大)の雛  
(小)のお雛さま

## ♪ありりんの作ってみよう可愛い小物♪

場所：旭区金谷2-10-10

**アトリエ亜理**  
(2階になります。白いらせん階段を上がって下さい。)

問い合わせ・お申し込み：  
**090-1255-2391**  
**有田ありりん**

【これから予定の講座】  
【2月】ガラスアート  
【3月】ハンカチドール (ハンカチ一枚で作るお人形)  
【4月】くまがいなおみのトールペイント  
【5月】ポルセレーヌ (陶磁器人形)

体験は地域の多くの皆さんに楽しんで頂きたく、一講座に付き一回限りとさせて頂きます。